

ПАМЯТКА ПРИ ВЫПОЛНЕНИИ РАБОТ В КОЛОДЦАХ

Самое дорогое, что есть у человека – это его жизнь.

*Охрана труда является приоритетным
направлением по обеспечению сохранения жизни и
здоровья людей.*



Лица моложе 18 лет не допускаются к данным видам работ!

ТРЕБОВАНИЯ ПРЕДЪЯВЛЯЕМЫЕ К РАБОТНИКАМ, ПРОВОДЯЩИМ РАБОТУ В КОЛОДЦАХ

Иструктажи

Вводный, первичный и повторные инструктажи на рабочем месте, внеплановые, целевые
(постановление Минтруда России, Минобразования России от 13.01.2003 № 1/29)

с 01.09.2022 постановление Правительства РФ от 24.12.2021 N 2464 "О порядке обучения по охране труда и проверки знания требований охраны труда"



Обучение безопасным методам и приемам выполнения работ

(постановление Минтруда России, Минобразования России от 13.01.2003 № 1/29)

с 01.09.2022 постановление Правительства РФ от 24.12.2021 N 2464 "О порядке обучения по охране труда и проверки знания требований охраны труда"



Обучение оказанию первой помощи

(постановление Минтруда России, Минобразования России от 13.01.2003 № 1/29)

с 01.09.2022 постановление Правительства РФ от 24.12.2021 N 2464 "О порядке обучения по охране труда и проверки знания требований охраны труда"

Предварительные и периодические медицинские осмотры

(приказы Минздрава России от 28.01.2021 N 29н, от 31.12.2020 N 1420н, приказ Минтруда России от 31.12.2020 N 988н)



Профессиональная подготовка, соответствующая характеру выполняемых работ

Федеральный закон от 29.12.2012 N 273-ФЗ "Об образовании в Российской Федерации"

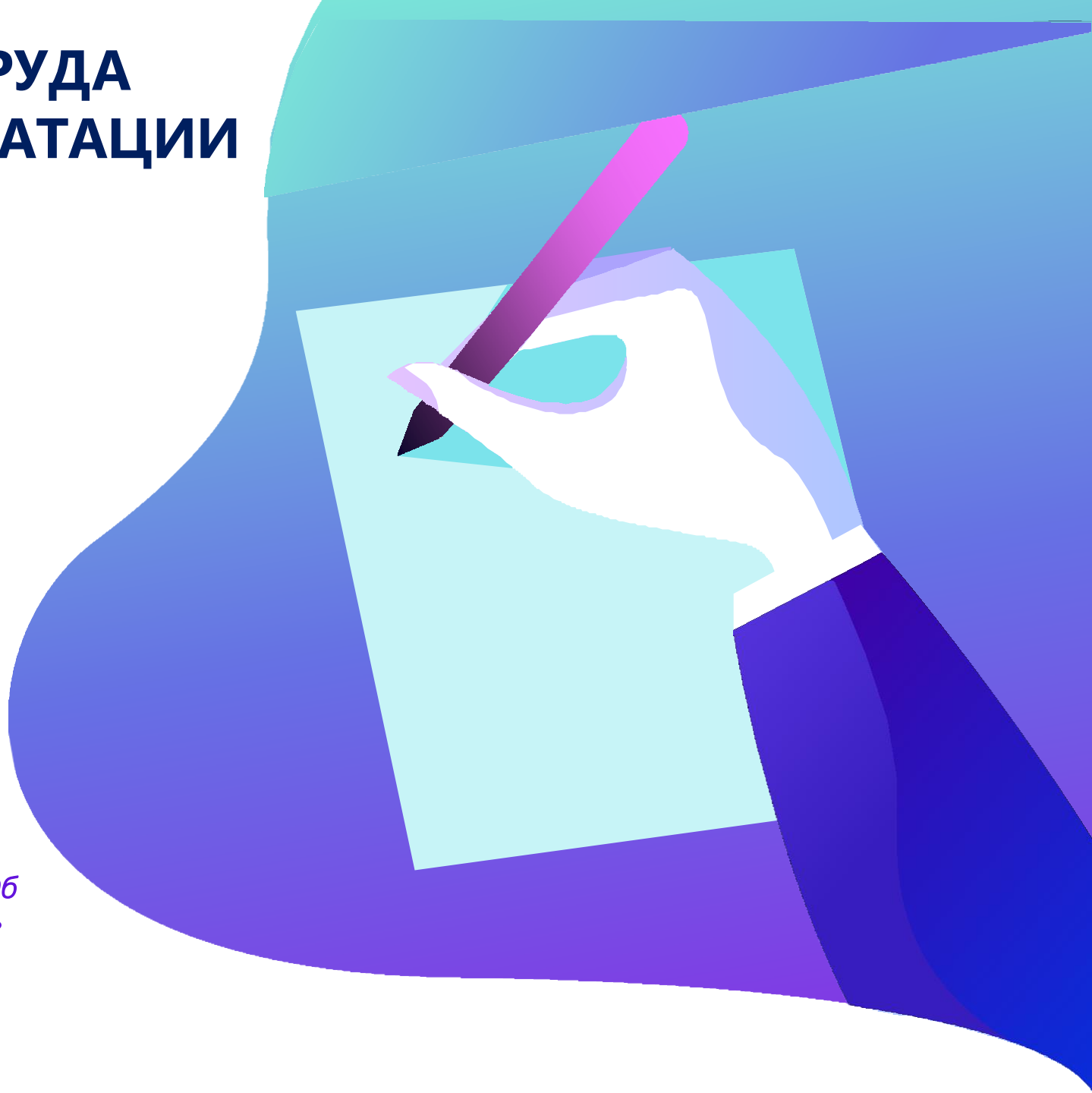
ТРЕБОВАНИЯ ОХРАНЫ ТРУДА ПРИ РЕМОНТЕ И ЭКСПЛУАТАЦИИ КОЛОДЦЕВ

*Приказ Минтруда России от 15.12.2020 №902н
«Об утверждении правил по охране труда при
работе в ограниченных и замкнутых
пространствах»*

*Приказ Минтруда России от 17.12.2020 N 924н
"Об утверждении Правил по охране труда при
эксплуатации объектов теплоснабжения и
теплопотребляющих установок"*

*Приказ Минтруда РФ от 29.10.2020 №758н «Об
утверждении правил по охране труда в
жилищно-коммунальном хозяйстве»*

*Приказ Минтруда России от 16.11.2020 №782н «Об
утверждении правил по охране труда при работе
на высоте»*



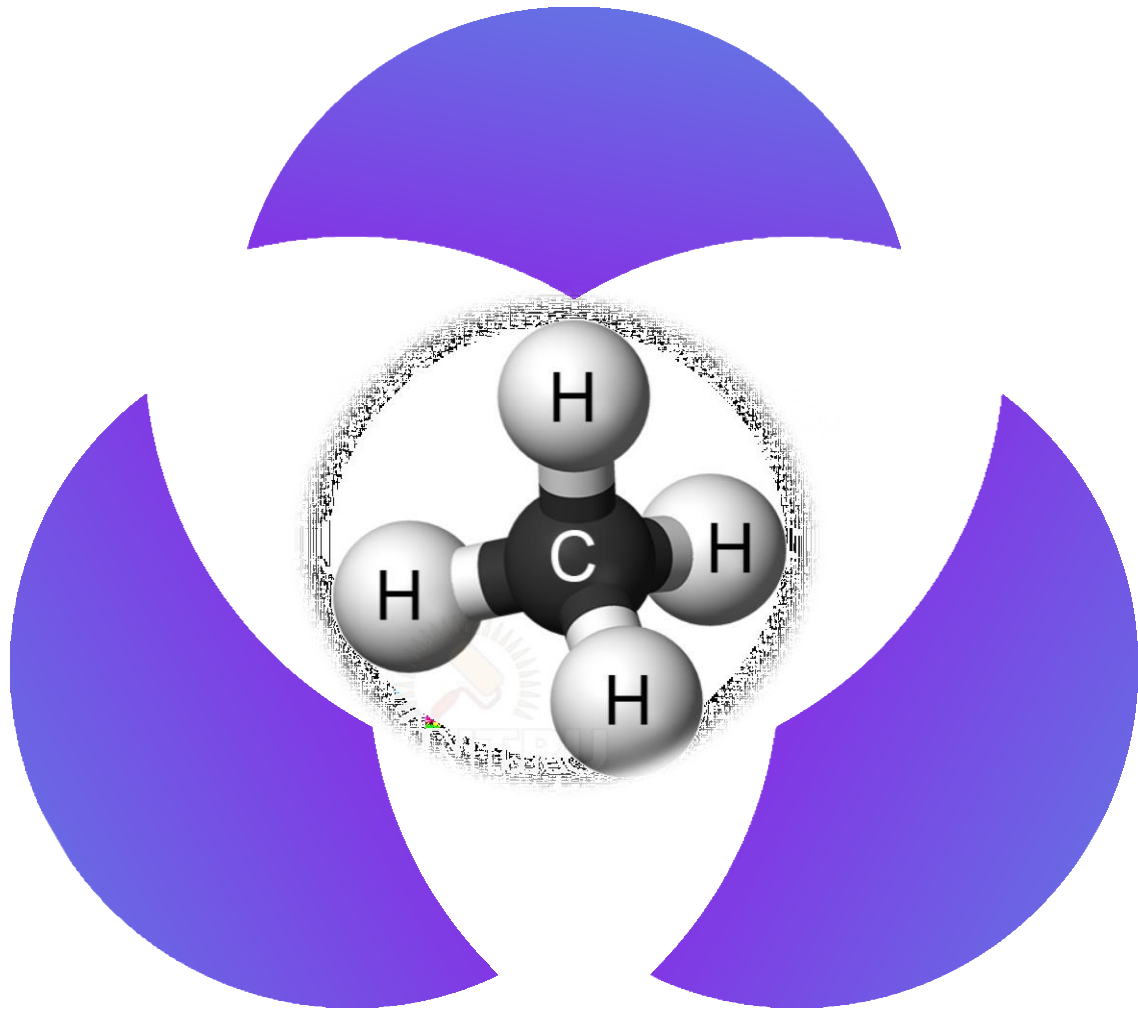
ОСНОВНЫЕ ПРИЧИНЫ НЕСЧАСТНЫХ СЛУЧАЕВ ПРИ РАБОТЕ В КОЛОДЦАХ

НЕУДОВЛЕТВОРИТЕЛЬНАЯ
ОРГАНИЗАЦИЯ ПРОИЗВОДСТВА
РАБОТ, ВЫРАЗИВШАЯСЯ В
НЕВЫПОЛНЕНИИ РАБОТНИКАМИ
ТРЕБОВАНИЙ ОХРАНЫ ТРУДА ПРИ
ВЫПОЛНЕНИИ РАБОТ ПО
ОБСЛУЖИВАНИЮ И РЕМОНТУ
СЕТЕЙ ВОДОСНАБЖЕНИЯ И
КАНАЛИЗАЦИИ, СЛАБЫЙ
КОНТРОЛЬ НАД ПРОВЕДЕНИЕМ
РАБОТ СО СТОРОНЫ
ДОЛЖНОСТНЫХ ЛИЦ



**НЕПРИМЕНЕНИЕ РАБОТНИКАМИ
СРЕДСТВ ИНДИВИДУАЛЬНОЙ И
КОЛЛЕКТИВНОЙ ЗАЩИТЫ**

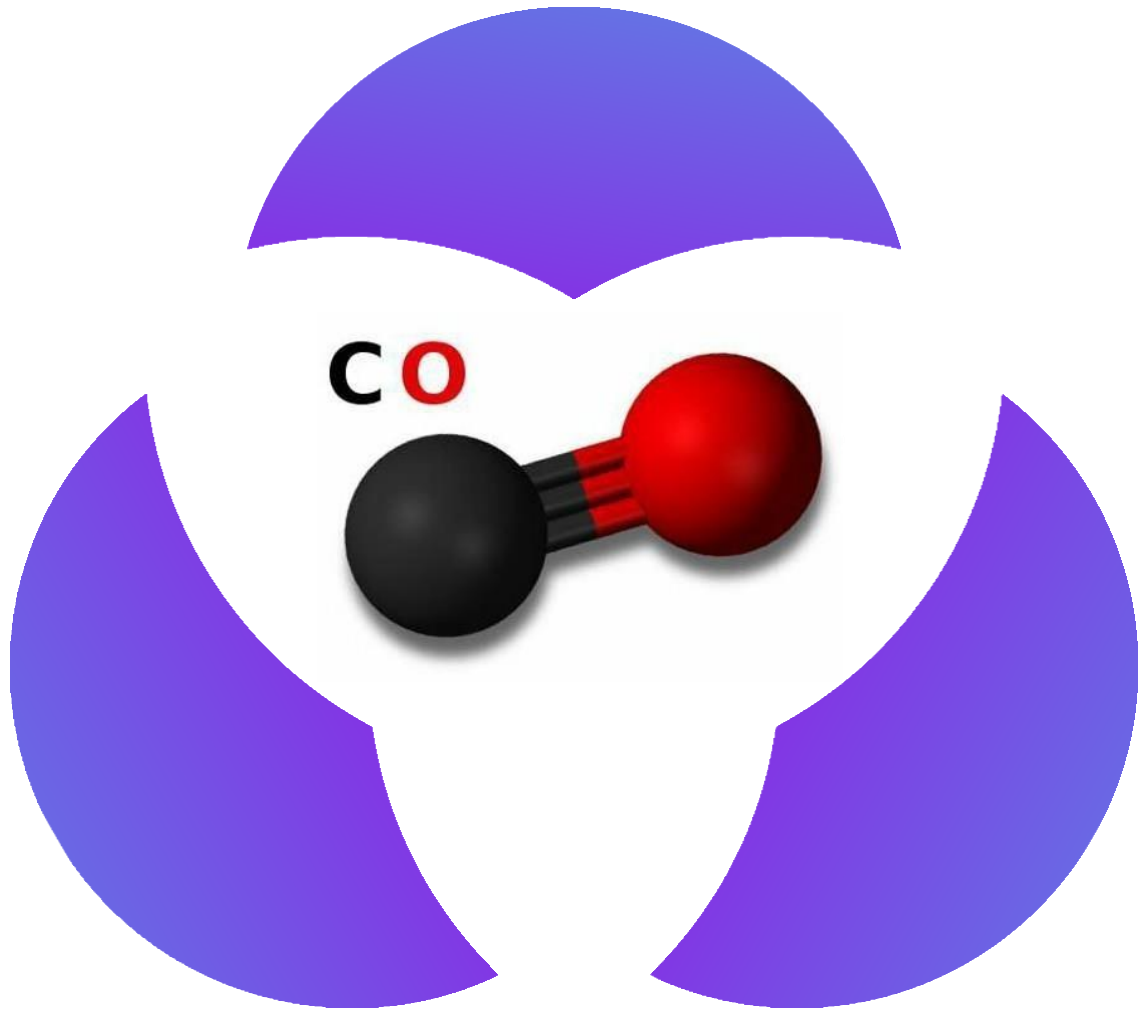
ГАЗ МЕТАН



ХАРАКТЕРИСТИКА ВЗРЫВООПАСНЫХ И ЯДОВИТЫХ ГАЗОВ, ВСТРЕЧАЮЩИХСЯ В ПОДЗЕМНЫХ СООРУЖЕНИЯХ

- Газ метан, проникает в колодцы из почвы, образуясь при медленном разложении без доступа воздуха растительных веществ
- Метан является основной частью промышленного газа и при неисправном газопроводе может проникнуть в колодцы
- Взрывоопасен при содержании метана в воздухе от 5 до 15%

ОКИСЬ УГЛЕРОДА



ХАРАКТЕРИСТИКА ВЗРЫВООПАСНЫХ И ЯДОВИТЫХ ГАЗОВ, ВСТРЕЧАЮЩИХСЯ В ПОДЗЕМНЫХ СООРУЖЕНИЯХ

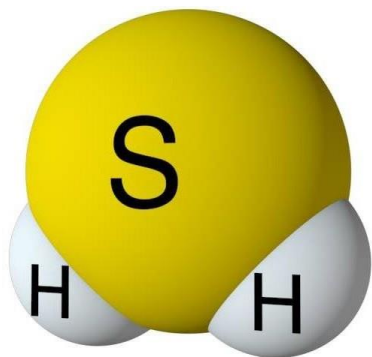
- Окись углерода входит в состав смешанного газа и при повреждении газопровода может попасть в колодец
- Окись углерода - ядовитый газ без цвета и запаха. При содержании в воздухе от 4% до 50% окиси углерода смесь становится взрывоопасной
- Вдыхание воздуха, содержащего окись углерода выше допустимой концентрации, может привести к отравлению и к смерти, если быстро не оказать помощь пострадавшему

УГЛЕКИСЛЫЙ ГАЗ



ХАРАКТЕРИСТИКА ВЗРЫВООПАСНЫХ И ЯДОВИТЫХ ГАЗОВ, ВСТРЕЧАЮЩИХСЯ В ПОДЗЕМНЫХ СООРУЖЕНИЯХ

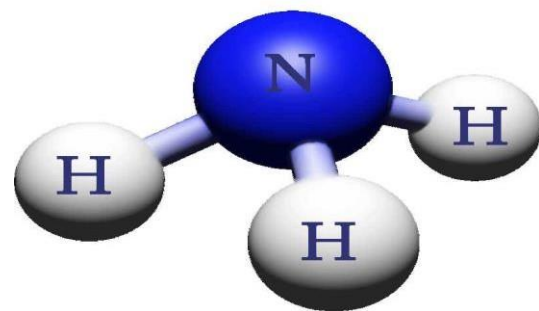
- *Углекислый газ проникает в подземные сооружения из почвы в результате разложения органических веществ. Это бесцветный газ без запаха*
- *Углекислый газ тяжелее воздуха, поэтому, попадая в колодец, он вытесняет воздух со дна, заполняя пространство колодца*
- *При достижении опасных концентраций углекислого газа в воздухе: - учащение дыхания, ускоряется пульс, появляется тошнота; - возникает головная боль, снижается зрение вплоть до его полной потери; - потеря сознания и последующий летальный исход*



Сероводород отравляюще действует на кровь человека. Предельно допустимая концентрация сероводорода в воздухе не должна превышать показатель в 3 мг/м³

СЕРОВОДОРОД

Аммиак бесцветный газ с ярковыраженным резким запахом. Легче воздуха в 2 раза и очень токсичен. Воздействие паров аммиака на человеческий организм проявляется следующими симптомами: раздражение органов дыхания и зева; раздражение слизистой глаз; поражение кожи



АММИАК



ХАРАКТЕРИСТИКА ВЗРЫВООПАСНЫХ И ЯДОВИТЫХ ГАЗОВ, ВСТРЕЧАЮЩИХСЯ В ПОДЗЕМНЫХ СООРУЖЕНИЯХ

- *В воздушной среде колодцев, особенно расположенных вблизи канализационных устройств, могут быть примеси сероводорода, аммиака и других газов*
- *Эти газы вредны для организма и, кроме того, они уменьшают количество кислорода в воздушной среде*

ТРЕБОВАНИЯ ОХРАНЫ ТРУДА ПРИ РЕМОНТЕ И ЭКСПЛУАТАЦИИ КОЛОДЦЕВ

*Работодатель до начала выполнения работ в ограниченных и замкнутых пространствах должен утвердить **перечень работ**, выполняемых в ограниченных и замкнутых пространствах по наряду-допуску.*

*В **перечень** включаются все работы по оценке параметров среды на всех ограниченных и замкнутых пространствах, если это требует непосредственного присутствия работника в ограниченных и замкнутых пространствах.*

(Приказ Минтруда России от 15.12.2020 N 902н "Об утверждении Правил по охране труда при работе в ограниченных и замкнутых пространствах")



ТРЕБОВАНИЯ ОХРАНЫ ТРУДА ПРИ РЕМОНТЕ И ЭКСПЛУАТАЦИИ КОЛОДЦЕВ

Бригады, выполняющие вышеуказанные работы, должны быть обеспечены защитными средствами (газоанализаторы или газосигнализаторы), необходимым инструментом, инвентарем, приспособлениями, приборами и аптечкой первой помощи



- ✓ специальная одежда и специальная обувь;*
- ✓ защитные каски и жилеты оранжевого цвета со светоотражающей полосой;*
- ✓ кислородные изолирующие или шланговые противогазы с длиной шланга на два метра больше глубины колодца, но при этом общая длина шланга не должна превышать 12 м;*
- ✓ предохранительные пояса со страховочным канатом, длина которого должна быть не менее чем на 2 м больше расстояния от поверхности земли до наиболее удаленного рабочего места в колодце*

НЕОБХОДИМЫЙ ИНСТРУМЕНТ, ИНВЕНТАРЬ, ПРИСПОСОБЛЕНИЯ

- *вентиляторы с механическим или ручным приводом;*
- *защитные ограждения и переносные знаки безопасности;*
- *штанги - вилки для открывания задвижек в колодцах;*
- *штанги - ключи;*
- *штанги для проверки прочности скоб в колодцах;*
- *лом;*
- *переносные лестницы.*



ОБЯЗАННОСТИ ЧЛЕНОВ БРИГАДЫ ПРИ ОСМОТРЕ ТРАСС СЕТЕЙ



➤ *Обход и осмотр трасс сетей водоснабжения и канализации осуществляется работниками, которые должны быть одеты в сигнальные жилеты оранжевого цвета со световозвращающими элементами;*



➤ *Во время обхода и осмотра трасс сетей водоснабжения - и канализации одним работником не допускается открывать крышки люков колодцев. Осмотр трасс сетей с поверхности земли путем открывания люков колодцев выполняется бригадой, состоящей не менее чем из 2 работников, которые должны быть снабжены ключами для открывания люков и переносными знаками-ограждениями;*

➤ *Во время осмотра не допускается выполнять какие-либо ремонтные или восстановительные работы.*

ОБЯЗАННОСТИ ЧЛЕНОВ БРИГАДЫ ПРИ ОСМОТРЕ ТРАСС СЕТЕЙ

Обязанности членов бригады при спусках в колодцы распределяются следующим образом:

- *один из членов бригады выполняет работы в колодце;*
- *второй - с помощью страховочных средств страхует работающего и наблюдает за ним;*
- *третий, работающий на поверхности, подает необходимые инструменты и материалы работающему в колодце, при необходимости оказывает помощь работающему в колодце и страхующему, наблюдает за движением транспорта и осуществляет контроль за загазованностью в колодце.*

Запрещается отвлекать этих работников для выполнения других работ до тех пор, пока работающий в колодце не выйдет на поверхность.



ПРИ ВЫПОЛНЕНИИ РАБОТ В КОЛОДЦАХ, КАМЕРАХ И ДРУГИХ СООРУЖЕНИЯХ БРИГАДА ОБЯЗАНА:

- *В процессе работы в колодце, камере или сооружении постоянно проверять воздушную среду на загазованность с помощью газоанализатора или газосигнализатора;*
- *Проверить наличие и прочность скоб или лестниц для спуска в колодец, камеру или сооружение.*

Время нахождения работника в канализационном колодце

ПРИ ВЫПОЛНЕНИИ РАБОТ В КОЛОДЦАХ, КАМЕРАХ И ДРУГИХ СООРУЖЕНИЯХ БРИГАДА ОБЯЗАНА:



➤ перед выполнением работ на проезжей части улиц оградить место производства работ в соответствии с проектом производства работ, разработанным с учетом местных условий;

➤ Перед спуском в колодец, камеру или сооружение проверить их на загазованность воздушной среды с помощью газоанализатора или газосигнализатора. Спуск работника в колодец без проверки на загазованность **ЗАПРЕЩАЕТСЯ**. Независимо от результатов проверки на загазованность спуск работника в колодец, камеру или резервуар без предохранительного пояса со страховочным канатом (веревкой) и без газоанализатора или газосигнализатора **ЗАПРЕЩАЕТСЯ**.

Несчастный случай на производстве

21.05.2021 в Неклиновском районе Ростовской области на очистных сооружениях произошел групповой несчастный случай на производстве в ходе проведения работ в замкнутых пространствах.

В ходе проведения ремонтных работ в коллекторе без средств индивидуальной (противогазов, предохранительных поясов) и коллективной (газоанализаторов, газосигнализаторов, систем спасения) защиты пострадали 18 человек, 11 работников умерли.

26 июня 2021 в г. Кинешма Ивановской области в ФКУ ИК – 3 УФСИН России по Ивановской области две заключенные женщины погибли при очистке канализационного колодца. Еще одна осужденная и работник колонии госпитализированы с отравлением.